



VISUAL  
message center

# thinkServer

## ThinkServer

Guía de Instalación

VISUAL Message Center ThinkServer 1.6

**tango04**  
Computing Group

Soluciones para gente que avanza

## VISUAL Message Center ThinkServer Guía de Instalación

El software descrito en este documento se distribuye bajo un contrato de licencia y puede utilizarse únicamente de acuerdo a los términos de uso de dicho acuerdo.

### Aviso de Copyright

Copyright © 2010 Tango/04. Todos los derechos reservados.

Fecha de documento: Septiembre 2010

Versión de documento: 2.1

Versión de producto: 1.6

Ninguna parte de esta publicación puede reproducirse, transmitirse, transcribirse, almacenarse en un sistema de recuperación o traducirse a ningún idioma o lenguaje de programación, de ninguna forma ni medio, electrónico, mecánico, magnético, óptico, químico, manual, o de cualquier otro tipo, sin el permiso por escrito previo de Tango/04.

### Marcas Registradas

Cualquier referencia a nombres de productos registrados son propiedad de las respectivas empresas.

### Soporte Técnico

Para soporte técnico visite nuestra página web en [www.tango04.com](http://www.tango04.com).

Tango/04 Computing Group S.L.

Avda. Meridiana 358, 5 A-B

08027 Barcelona

España

Teléfono: +34 93 274 0051

## Tabla de Contenidos

|  |     |
|--|-----|
| Tabla de Contenidos.....   | III |
| Cómo usar esta Guía .....  | V   |
| <hr/>  |     |
| <b>Capítulo 1</b>  |     |
| Visión General .....   | 1   |
| <hr/>  |     |
| <b>Capítulo 2</b>  |     |
| Directorios del Producto .....   | 2   |
| <hr/>  |     |
| <b>Capítulo 3</b>  |     |
| Antes de empezar .....   | 3   |
| 3.1. VISUAL Message Center Dashboards .....                                      | 3   |
| <hr/>  |     |
| <b>Capítulo 4</b>  |     |
| Pasos de la Instalación.....   | 5   |
| 4.1. Instalación de los componentes de VISUAL Message Center<br>Dashboards ..... | 7   |
| 4.1.1. Internet Information Server (IIS).....                                    | 8   |
| 4.1.2. Microsoft .Net Framework.....   | 8   |

## Capítulo 5

---

|  |   |
|--|---|
| Resumen de la Instalación.....             | 9 |
| 5.1. Instrucciones de Actualización.....   | 9 |
| 5.2. Instrucciones de Desinstalación ..... | 9 |

## Apéndices

---

|   |    |
|---|----|
| Apéndice A: Información Adicional.....            | 10 |
| A.1. Uso de la documentación PDF de Tango/04..... | 10 |
| A.2. Tango/04 University.....                     | 10 |
| A.3. Contactar con Tango/04 .....                 | 12 |

---





|   |    |
|---|----|
| Acerca de Tango/04 Computing Group..... | 13 |
| Aviso Legal.....                        | 14 |

## Cómo usar esta Guía

Este capítulo explica cómo usar las Guías de Usuario de Tango/04 y comprender las convenciones tipográficas usadas en toda la documentación de Tango/04.

### Convenciones Tipográficas

Los siguientes términos, formatos de texto y símbolos convencionales se utilizan en toda la documentación impresa de Tango/04:

| Convention  | Description   |
|---|---|
| <b>Negrita</b>  | Mandatos, botones en pantalla y opciones de menú.   |
| <i>Cursiva azul</i>   | Referencias y enlaces a otras secciones en el manual o a otra documentación que contiene información relevante. |
| <i>Cursiva</i>  | Texto mostrado en pantalla, o variables donde el usuario debe sustituir sus propios detalles.                   |
| Monospacia  | Mandatos de entrada como mandatos o código System i, o texto que los usuarios deben teclear.                    |
| MAYUSCULA   | Claves de teclado, como CTRL para la tecla Control y F5 para la tecla de función que está etiquetada como F5.   |
|  | <b>Notas</b> e información adicional de utilidad.   |
|  | <b>Consejos</b> y pistas que mejoran la experiencia de usuario al trabajar con este producto.                   |
|  | <b>Importante:</b> información adicional que es altamente recomendable que el usuario tenga en cuenta.          |
|  | <b>Aviso:</b> El no seguir esta información podría derivar potencialmente en serios problemas.                  |

# Capítulo 1

## Visión General



### Importante

Cuando instale VISUAL Message Center ThinkServer, siga cuidadosamente estas instrucciones, si tiene cualquier duda o pregunta, contacte con Tango/04 o un Business Partner autorizado.

Existen dos maneras de instalar el producto:

- Descargarlo de nuestra página Web
- Instalar VISUAL Message Center ThinkServer desde el DVD de productos

Con ambos métodos, todos los componentes se instalan desde su PC.

VISUAL Message Center ThinkServer es un producto cliente-servidor basado en PC. Este manual le enseñará como instalar:

- ThinkServer
- ThinkServer Configurator
- VISUAL Message Center Dashboards

Cada componente se instala en el PC en el que desea ejecutarlo:

- El ThinkServer debe instalarse en el servidor que haya designado para monitorizar procesos.
- Si desea trabajar conjuntamente con VISUAL Message Center SmartConsole y Windows Server Agent también necesita instalar el servicio NiceLink en el servidor que haya designado para monitorizar los procesos.
- El ThinkServer Configurator puede instalarse en el mismo servidor que ThinkServer, o en cualquier otro PC de la red.

Para una nueva instalación, debe instalar ambos componentes.

## Capítulo 2

# Directorios del Producto

Por defecto, VISUAL Message Center ThinkServer se instala en su PC en el directorio:

C:\Archivos de Programa\Tango04\Thinkserver

C:\Archivos de Programa\Tango04\Thinkserver\Dashboards

Puede cambiar estas localizaciones por defecto a cualquier otra si lo desea.

Estas condiciones deben cumplirse antes de comenzar el proceso de instalación:

1. WMI debe estar instalado como servicio si desea monitorizar la máquina en la que se encuentra ThinkServer.
2. En Windows NT debe instalar por separado WMI como un servicio – no está incluido en la instalación estándar. Puede descargar WMI de la página Web de Microsoft. Si no instala WMI como un servicio, los monitores Windows no funcionarán.
3. Windows 2000, XP y 2003 instalan y arrancan el servicio WMI por defecto.



#### Nota

Tenga en cuenta que Lightweight CPU no funcionará en NT, porque NT no ofrece datos de rendimiento. De todas maneras, si necesita recuperar un valor de CPU, puede recuperar el valor instantáneo de CPU utilizando el monitor WMI con la consulta:

```
select * from win32_processor and variable LoadPercentage
```

## 3.1 VISUAL Message Center Dashboards

Si va a instalar VISUAL Message Center Dashboards deberá instalar los siguientes componentes antes de instalar ThinkServer:

- Internet Information Server (IIS)
- Microsoft .Net Framework



#### Importante

El orden en el que se instalan los componentes es muy importante. Hágalo en el siguiente orden:

1. IIS
2. Microsoft .Net Framework
3. ThinkServer

Tenga en cuenta que si instala Microsoft .Net Framework antes de IIS, necesitará configurar manualmente las extensiones de archivo con permiso para trabajar bajo IIS.

Antes de empezar

Cómo instalar IIS y Microsoft .Net Framework se explica en la [sección 4.1 - Instalación de los componentes de VISUAL Message Center Dashboards en página 7](#).

VISUAL Message Center Dashboards requiere Microsoft Internet Explorer 7.0 o posterior o Mozilla Firefox 2.0 o posteriores. Compruebe la compatibilidad de su explorador.

**Desde DVD:** Si está instalando desde el DVD, Seleccione VISUAL Message Center ThinkServer y siga las pantallas para completar la instalación. Si, por cualquier razón, debe instalar utilizando Windows Explorer, contacte con Tango/04 o un Business Partner para más información.

**Desde ZIP:** Si está instalando desde un archive zip descargado, haga doble click en el icono del archive y siga las pantallas. Esto descomprimirá los archivos en un directorio temporal e iniciará el proceso de instalación.

El proceso completo de instalación debe tomar entre cinco y diez minutos, dependiendo del rendimiento de su PC.

**Paso 1.** Aparece la ventana de Bienvenida de la instalación. Pulse el botón **Next** para comenzar

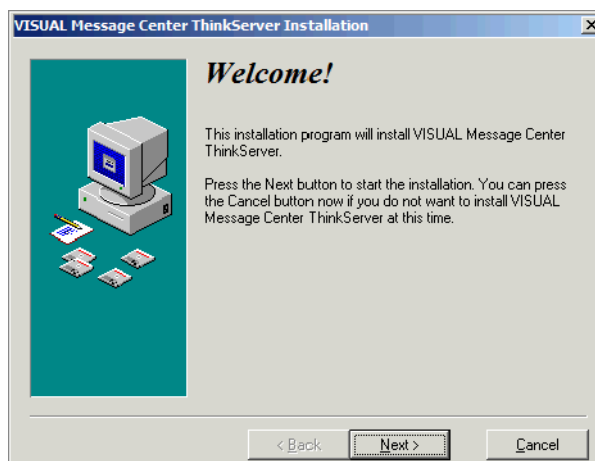


Figura 1 – Pantalla de Bienvenida

**Paso 2.** Seleccione el directorio de instalación

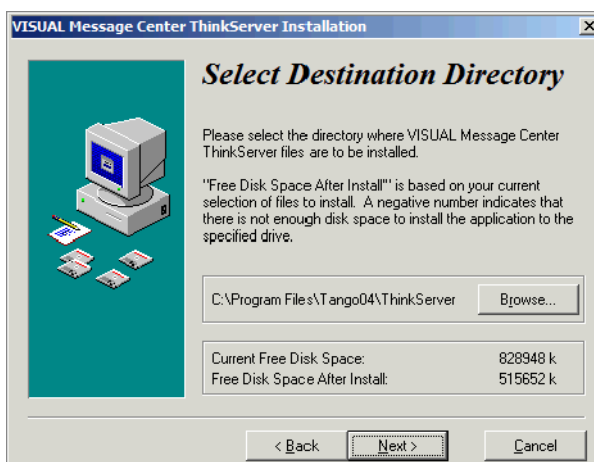


Figura 2 – Seleccione la carpeta de destino para la instalación

Seleccione el directorio donde desea instalar los archivos de programa. El directorio por defecto es C:\Archivos de Programa\Tango04\Thinkserver, pero puede cambiarlo aquí.

### Paso 3. Seleccione los componentes

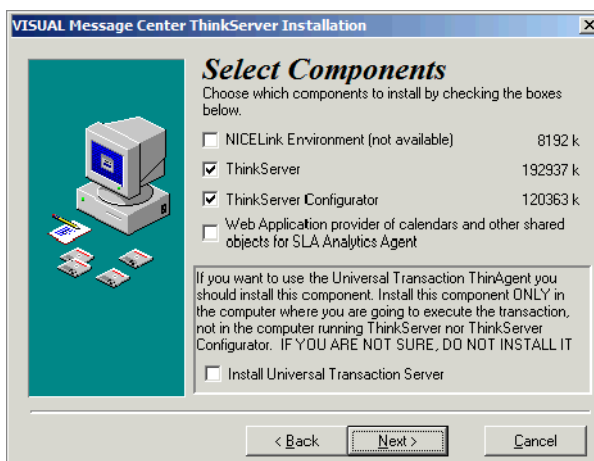


Figura 3 – Seleccione los componentes a instalar

Seleccione que componentes desea instalar. VISUAL Message Center ThinkServer es un programa cliente-servidor, por lo que se deben instalar dos partes.

- **Entorno NiceLink:** Esto instalará el servicio NiceLink utilizado por ThinkServer para comunicarse con VISUAL Message Center SmartConsole y Windows Server Agent.
- **ThinkServer:** Esto instalará el módulo servidor de VISUAL Message Center ThinkServer. La instalación de Windows crea un servicio Windows para ThinkServer. Cuando se completa la instalación, se inicia el servicio Windows con lo que el producto está preparado para utilizarse directamente después de la instalación.
- **ThinkServer Configurator:** Esto instalará el modulo cliente de VISUAL Message Center ThinkServer. Este modulo puede instalarse en el mismo servidor que ThinkServer o cualquier otro PC de la red.
- **Web Application provider of calendars and other shared objects for SLA Analytics Agent:** instalará los objetos calendars y shared objects para su uso con SLA Analytics Agent

Por ejemplo, si desea instalar ThinkServer en el servidor y el ThinkServer Configurator en un PC diferente, ejecute la instalación en el servidor y seleccione sólo ThinkServer y NiceLink (si no están todavía instalados). Posteriormente ejecute la instalación en el PC donde desea instalar ThinkServer Configurator y seleccione sólo ThinkServer Configurator.

**Paso 4.** ThinkServer está preparado para ser instalado. Pulse Next para iniciar la instalación.

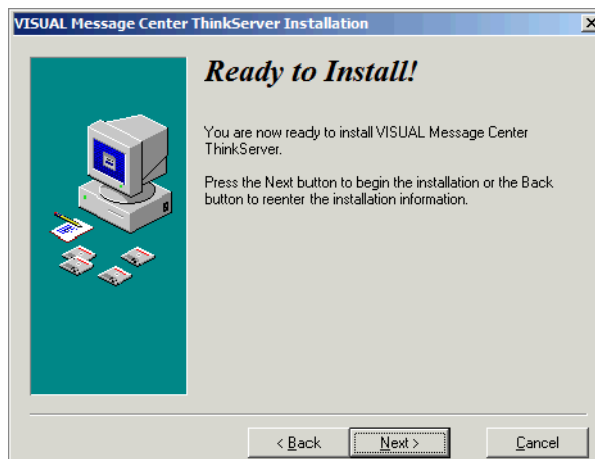


Figura 4 – Preparado para instalarse

**Paso 5.** Arranque el ThinkServer Configurator y conecte a un ThinkServer.

La instalación de VISUAL Message Center ThinkServer no crea ningún monitor por defecto. Cuando instala VISUAL Message Center ThinkServer por primera vez, deberá iniciar manualmente el ThinkServer Configurator desde el menú Inicio de Windows y crear un nuevo monitor para ejecutar el proceso de monitorización. La configuración del monitor se almacena en ThinkServer. Una vez haya configurado los monitores en el ThinkServer Configurator, ThinkServer ejecutará los monitores independientemente del Configurator siempre que inicie el servicio ThinkServer.

Por defecto el ThinkServer Configurator enlaza con el ThinkServer en el mismo PC. Puede modificar esta característica creando un nuevo ThinkServer en el ThinkServer Configurator. Puede apuntar el ThinkServer Configurator a cualquier otro ThinkServer en la red. ThinAgents (clases de monitor) se incluyen en la instalación de ThinkServer. Los ThinAgents que se instalan dependen de las bibliotecas disponibles en el servidor.

## 4.1 Instalación de los componentes de VISUAL Message Center Dashboards

Para publicar dashboards personalizados, VISUAL Message Center Dashboards necesita Internet Information Server (IIS) y Microsoft .Net Framework. Estos componentes deben instalarse antes que ThinkServer si desea utilizar VISUAL Message Center Dashboards.

Los pasos de instalación para cada componente se describen a continuación.

## 4.1.1 Internet Information Server (IIS)

IIS está disponible en todos los discos de instalación de Microsoft Windows. Necesita un disco de instalación de Microsoft Windows para instalar IIS.



### Nota

La versión de IIS en un disco de instalación de Microsoft Windows es sólo una versión limitada, no es la versión completa del producto.

**Paso 1.** Inserte el disco de instalación de Microsoft Windows

**Paso 2.** Seleccione **Componentes Opcionales**

**Paso 3.** Seleccione la casilla **Internet Information Services** para añadirlo a las selecciones por defecto

**Paso 4.** Pulse **Siguiente** para iniciar la instalación

**Paso 5.** Cuando se complete la instalación pulse **Finalizar**

**Paso 6.** Pulse **Salir**

## 4.1.2 Microsoft .Net Framework

Microsoft .Net Framework está disponible como descarga gratuita desde la página Web de Microsoft.

**Paso 1.** Descargue la última versión de Microsoft .Net Framework (la versión mínima requerida es 2.0)

**Paso 2.** Haga doble click en el archivo **.exe** para comenzar la instalación

**Paso 3.** Pulse **Ejecutar**

**Paso 4.** Pulse **Instalar** para comenzar la instalación

**Paso 5.** Cuando se complete la instalación pulse **Finalizar**

Ahora está preparado para iniciar la monitorización de sus servidores con VISUAL Message Center ThinkServer. Antes de comenzar a trabajar con VISUAL Message Center ThinkServer le recomendamos que lea la sección “Cómo funciona VISUAL Message Center ThinkServer” en la [Guía de Uso de VISUAL Message Center ThinkServer](#). Ello le ayudará a saber como obtener lo máximo del programa. La Guía de Uso le ayudará a implementar los procesos de monitorización en su sistema.

Para aprender rápidamente más sobre las muchas funcionalidades y herramientas disponibles, le recomendamos que concrete una demostración con su representante comercial en Tango/04.

¡Esperamos que disfrute trabajando con VISUAL Message Center ThinkServer!

## 5.1 Instrucciones de Actualización

No es necesario desinstalar versiones previas cuando actualice a una nueva versión de VISUAL Message Center ThinkServer.

Cuando reinstale o actualice a una nueva versión, se le ofrecerá la opción de guardar los archivos reemplazados como backup; estos archivos ser almacenarán en un directorio llamado Backup dentro de la carpeta VISUAL Message Center ThinkServer.

La configuración de VISUAL Message Center ThinkServer se mantendrá después de la actualización.

De todas maneras, le recomendamos que guarde su configuración de VISUAL Message Center ThinkServer como backup antes de actualizar. Para ello:

- Exporte sus monitores desde el ThinkServer configurator
  - o
- Haga una copia del directorio Config en ThinkServer.

## 5.2 Instrucciones de Desinstalación

Puede desinstalar los diferentes módulos de VISUAL Message Center ThinkServer desde el panel de control de Windows. Para una desinstalación completa elimine los siguientes programas:

- NiceLink (Compruebe que ningún otro producto de Tango/04 está utilizando esta aplicación antes de eliminarla)
- VISUAL Message Center - ThinkServer

## A.1 Uso de la documentación PDF de Tango/04

La documentación de Tango/04 está disponible directamente desde el DVD de soluciones de Tango/04.

Para abrir la documentación de Tango/04 proporcionada en archivos PDF, use Adobe Acrobat Reader. Acrobat Reader le permite leer, buscar e imprimir la documentación. Puede descargar Acrobat Reader de forma gratuita desde la página web de Adobe Web (<http://www.adobe.com>).



### Consejo

Le recomendamos imprimir la documentación PDF para una referencia más sencilla. Por favor asegúrese de familiarizarse con la guía de uso de un producto antes de usarlo.

### Para acceder a los documentos PDF del DVD:

- Paso 1.** Navegue a una suite de productos (VISUAL Message Center por ejemplo) y pulse en el enlace Do-cumentación del producto para abrir una lista de todas las Guías de Usuario disponibles para di-cha suite de productos. La lista contiene enlaces directos a los documentos en formato PDF.
- Paso 2.** De forma alternativa, puede navegar en el menú del DVD a un producto en particular y pulsar en el enlace Documentación del Producto para abrir la Guía de Uso en formato PDF para dicho producto.

## A.2 Tango/04 University

En su continuo esfuerzo para proporcionar a todos los usuarios de tecnologías de Tango/04 una elevada calidad de formación, Tango/04Computing Group presenta su Nuevo programa de formación para partners y usuarios de todo el mundo.

Tango/04 University tiene como objetivo proporcionar a los usuarios y partners de Tango/04 las más efectivas herramientas y conocimientos para gestionar las tecnologías y productos de Tango/04 y exprimir todo su potencial.

La asistencia al curso de formación y la superación de los exámenes relacionados es obligatorio para cualificarse como Business Partner de Tango/04 para el área tecnológica cubierta por el curso, y le ofrece importantes beneficios como:

- Certificaciones Oficiales de Tango/04 - Los partners de Tango/04 necesitan tener un número determinado de consultores certificados, dependiendo de su Nivel en el programa de Business Partner
- Explotar todo el potencial de las tecnologías de Tango/04 - Soluciones como VISUAL Message Center y VISUAL Security Suite son soluciones muy amplias que presentan muchas funcionalidades. Conocer todas estas funciones y saber como usarlas es la clave para conseguir el máximo del producto
- Integración con otras soluciones - Tango/04 está creciendo constantemente: conocer los nuevos productos y agents le puede permitir integrar otras partes de la infraestructura de TI en las soluciones de Tango/04
- Los Business Partners de Tango/04 aprenderán como implementar de forma efectiva un proyecto de monitorización para obtener la máxima efectividad y satisfacción del usuario.

**Perfil de los participantes:** Consultores, Administradores de Sistema, operadores y personal técnico con conocimientos de sistemas Windows, iSeries, Linux y Unix que estarán involucrados en la gestión o implementación de tecnología de Tango/04.

**Pre-requisitos:** Ser Business Partner o cliente de Tango/04.

## A.3 Contactar con Tango/04

### North America

Tango/04 North America  
One Phoenix Mill Lane - Suite 201  
NH 03458 Peterborough  
USA

Teléfono: 1-800-304-6872 / 603-924-7391  
Fax: 858-428-2864  
sales@tango04.net  
www.tango04.com

### Italy

Tango/04 Italy  
Viale Garibaldi 51/53  
13100 Vercelli  
Italy

Teléfono: +39 0161 56922  
Fax: +39 0161 259277  
Contact: Ferdinando Caccianotti  
info@tango04.it  
www.tango04.it

### Sales Office in Switzerland

Tango/04 Switzerland  
18, Avenue Louis Casañ  
CH-1209 Genève  
Switzerland

Teléfono: +41 (0)22 747 7866  
Fax: +41 (0)22 747 7999  
Contact: Mr. Jean-Philippe Fourche  
contact@tango04.net  
www.tango04.fr

### Sales Office in Peru

Barcelona/04 PERÚ  
Centro Empresarial Real  
Av. Víctor A. Belaúnde 147, Vía Principal 140  
Edificio Real Seis, Piso 6  
L 27 Lima  
Perú

Teléfono: +51 1 211-2690  
Fax: +51 1 211-2526  
info@barcelona04.net  
www.barcelona04.com

### EMEA

Tango/04 Computing Group S.L.  
Avda. Meridiana 358, 5 A-B  
08027 Barcelona  
Spain

Teléfono: +34 93 274 0051  
Fax: +34 93 345 1329  
info@tango04.net  
www.tango04.com

### Sales Office in France

Tango/04 France  
La Grande Arche  
Paroi Nord 15ème étage  
92044 Paris La Défense  
France

Teléfono: +33 01 40 90 34 49  
Fax: +33 01 40 90 31 01  
Contact: Mr. Jean-Philippe Fourche  
contact@tango04.net  
www.tango04.fr

### Latin American Headquarters

Barcelona/04 Computing Group SRL (Argentina)  
Avda. Federico Lacroze 2252, Piso 6  
1426 Buenos Aires Capital Federal  
Argentina

Teléfono: +54 11 4774-0112  
Fax: +54 11 4773-9163  
info@barcelona04.net  
www.barcelona04.com

### Sales Office in Chile

Barcelona/04 Chile  
Nueva de Lyon 096 Oficina 702,  
Providencia  
Santiago  
Chile

Teléfono: +56 2 234-0898  
Fax: +56 2 2340865  
info@barcelona04.net  
www.barcelona04.com

## Acerca de Tango/04 Computing Group

Tango/04 Computing Group es una de las principales empresas desarrolladoras de software de gestión y automatización de sistemas informáticos. El software de Tango/04 ayuda a las empresas a mantener la salud operativa de sus procesos de negocio, mejorar sus niveles de servicio, incrementar su productividad y reducir costes mediante una gestión inteligente de su infraestructura informática.

Fundada en 1991 en Barcelona, Tango/04 es IBM Business Partner y miembro de la iniciativa estratégica IBM Autonomic Computing. Además de recibir numerosos reconocimientos de la industria, las soluciones Tango/04 han sido validadas por IBM y tienen la designación IBM ServerProven™. Tango/04 tiene más de mil clientes y mantiene operaciones en todo el mundo a través de una red de 35 Business Partners.

### Alianzas



### Partnerships

- IBM Business Partner
- IBM Autonomic Computing Business Partner
- IBM PartnerWorld for Developers Advanced Membership
- IBM ISV Advantage Agreement
- IBM Early code release
- IBM Direct Technical Liaison
- Microsoft Developer Network
- Microsoft Early Code Release

### Premios



Este documento y su contenido son propiedad de Tango/04 Computing Group o de sus respectivos propietarios cuando así se indique. Cualquier utilización de este documento con una finalidad distinta de aquella con la cual ha sido creado está prohibida sin la autorización expresa de su propietario. Asimismo queda prohibida la reproducción total o parcial de este documento por cualquier medio físico, óptico, magnético, impreso, telemático, etc., sin la autorización expresa de su propietario.

La información técnica aquí contenida fue obtenida utilizando equipamiento e instalaciones específicas, y su aplicación se limita a esas combinaciones especiales de productos y niveles de versiones de hardware y software. Cualquier referencia en este documento a productos, software o servicios de Tango/04 Computing Group, no implica que Tango/04 Computing Group planee introducir esos productos, software o servicios en cada uno de los países en los que opera o está representada. Cualquier referencia a productos de software, hardware o servicios de Tango/04 Computing Group no está hecha con el propósito de expresar que solamente pueden utilizarse productos o servicios de Tango/04 Computing Group. Cualquier producto o servicio funcionalmente equivalente que no infrinja la propiedad intelectual o condiciones de licenciamiento específicas se podría utilizar en reemplazo de productos, software o servicios de Tango/04 Computing Group.

Tango/04 Computing Group puede tener patentes o estar pendiente de obtención de patentes que cubren asuntos tratados en este documento. La entrega de este documento no otorga ninguna licencia de esas patentes. La información contenida en este documento no ha sido sometida a ningún test formal por Tango/04 Computing Group y se distribuye tal como está. El uso de esta información o la implementación de cualquiera de las técnicas, productos, tecnologías, ideas o servicios explicitados o sugeridos por el presente documento es responsabilidad exclusiva del cliente a quien está dirigido este documento, y es el cliente quien debe evaluar y determinar la aplicabilidad y consecuencias de integrar esas técnicas, productos, tecnologías, ideas o servicios en su entorno operativo.

Si bien cada ítem puede haber sido revisado por Tango/04 Computing Group en cuanto a su exactitud en una situación específica, no existe ni se otorga ninguna garantía de que los mismos o similares resultados puedan ser obtenidos en otras situaciones o instalaciones. Los clientes que intenten adaptar esas técnicas en sus propias instalaciones lo hacen bajo su propia cuenta, responsabilidad y riesgo. Tango/04 Computing Group no será en ningún caso responsable directo o indirecto de cualquier daño o perjuicio causado por el uso de las técnicas explicitadas o sugeridas en este documento, incluso si se han efectuado notificaciones de la posibilidad de esos daños.

Este documento puede contener errores técnicos y/o errores tipográficos. Todas las referencias en esta publicación a entidades externas o sitios web han sido provistas para su comodidad solamente, y en ningún caso implican una validación, garantía o respaldo a esas entidades o sitios.

Las marcas siguientes son propiedad de International Business Machines Corporation en los Estados Unidos y/o otros países: AS/400, AS/400e, System i, iSeries, e (logo)Server, i5, Operating System/400, OS/400, i5/OS.

Microsoft, SQL Server, Windows, Windows NT, Windows XP y el logotipo de Windows son marcas registradas de Microsoft Corporation en los Estados Unidos y/o otros países. Java y todos los logotipos y marcas basadas en Java son propiedad de Sun Microsystems, Inc. en los Estados Unidos y otros países. UNIX es una marca registrada en los Estados Unidos y otros países y se licencia exclusivamente a través de The Open Group. Oracle es una marca registrada de Oracle Corporation. Otras marcas, productos o servicios pueden ser marcas registradas de otras empresas.